



Ministero dell'Istruzione



UNIONE EUROPEA
Fondo europeo di sviluppo regionale



ISTITUTO COMPRESIVO N° 4 – FORLÌ ‘ANNALENA TONELLI’

Viale Italia, 56 4712 FORLÌ (FC)

tel. 0543-25275 – Sito web <http://www.ic4forli.edu.it>

Codice Univoco Ufficio UF2EBH

Codice Fiscale: 92089390402 – Codice Meccanografico:
FOIC821003

PEO: foic821003@istruzione.it; PEC:
foic821003@pec.istruzione.it

RELAZIONE DI PROGETTO

Il progetto, incentrato sulla realizzazione di **ambienti didattici innovativi nella scuola d'infanzia**, riguarda la **scuola d'Infanzia Manzoni**, facente parte dell'istituto comprensivo "Annalena Tonelli" n.4 di Forlì.

Il plesso ospita 54 bambini suddivisi in due sezioni dai 3 ai 5 anni: la sezione Timo nello specifico ospita 26 bambini di età compresa tra i 3 e 4 anni, mentre la sezione Salvia ne ospita 28 di età compresa tra i 3/4 e 5 anni.

La scuola dell'Infanzia, di recente costituzione, è stata collocata nel medesimo edificio della scuola primaria Alessandro Manzoni, e occupa la parte rialzata a destra del complesso, guardando la facciata d'ingresso della primaria.

L'ingresso ai locali è posto sul retro dell'edificio e si apre sul corridoio/disimpegno da cui si accede alle diverse aule della scuola: le due sezioni, il salone posto sul fondo dell'edificio, l'aula polivalente apposta al salone, i servizi ed un'ultima aula polifunzionale.





Il progetto si è focalizzato sull'arricchimento dell'offerta didattica su più fronti:

1. Spazio esterno: - allestimento di ambienti diversificati;
2. spazio interno ove si fondono due diverse linee di progettazione:
 - implementazione di attrezzature didattico-educative e nuovi strumenti digitali innovativi;
 - rinnovo di arredi e creazione di nuovi ambienti per ampliare l'offerta formativa.

SPAZIO ESTERNO

Il giardino esterno, posto nella parte retro dell'edificio, è esposto a sud ovest ed è dotato di grandi alberature che ne ombreggiano l'ampio spazio e ne favoriscono l'utilizzo anche nelle calde giornate estive. Per questo si è deciso di completare con arredi dedicati ad implementare l'offerta di giochi (1), oltre che a dotare l'orto di sedute (2) sottolineando l'importanza di quest'attività. Si è, infine, voluto un grande tavolo esterno che abbracci uno degli alberi presenti (3) per creare un'aula all'aperto e favorire, così, anche le attività didattiche più "tradizionali" all'esterno, sfruttando l'ampio spazio ombreggiato, favorendo il contatto con la natura.

SPAZIO INTERNO

SEZIONI

Per entrambe le sezioni ci si è focalizzati sul rinnovo degli arredi al fine di rendere più accoglienti gli ambienti. Nello specifico si prevede di sostituire i tavoli di lavoro (4) e le sedie (5) e d'implementare la zona accoglienza, prima attività del mattino, con della panche contenitori e un tappeto (6) che ne identifica meglio lo spazio favorendo, anche, nuovi spunti di attività.

Entrambe le sezioni saranno dotati di nuovi e selezionati giochi didattico-educativi a tema (7) e specifici per lo sviluppo delle abilità cognitive e tattili – manuali (8).

SALONE - SPAZIO DEDICATO AL MOVIMENTO E AL GIOCO

L'aula, ad oggi non realmente pensata, ma realizzata con giochi regalati o portati dalle insegnanti, necessità di un arricchimento delle attività proposte, nonché di una migliore organizzazione delle stesse con arredi al fine di renderla più accogliente e meglio organizzata per il lavoro a piccoli gruppi e per le attività libere dei bambini. Per questo si sono pensati arredi che favoriscono il movimento e quindi le autonomie motorie, ma anche la possibilità di sperimentare comportamenti ed azioni in piena sicurezza.

In primis si è voluto una grande piscina morbida con trampolino (9) che verrà riempita di palline e tappeti a garanzia di sicurezza; si è inoltre previsto di aggiungere nuovi specchi a quello già

esistente (10) sottolineando lo spazio dedicato all'attività di "scoperta di sé" con un tappeto e sedute morbide già presenti nella scuola ma poco utilizzate; infine verranno sostituiti i tricicli esistenti con biciclette senza pedali (11) per aiutare i bambini a sviluppare le capacità motorie di base, ovvero l'equilibrio, l'agilità e la coordinazione dei movimenti attraverso il gioco e il divertimento.

AULA POLIVALENTE

Quest'aula, pensata per ospitare attività diverse tra loro, necessita di un arricchimento e di un rinnovamento degli arredi al fine di renderlo non solo più accogliente, ma anche meglio organizzato per il lavoro a piccoli gruppi o a sezione intera; pensato, quindi, come ambiente flessibile nelle diverse ore della giornata si vuole dividerlo in più zone:

1. biblioteca della scuola: per ribadire la centralità dell'attività di lettura si vuole dotare l'aula di una grande scaffalatura in legno (12) che accoglierà i libri per il prestito e la lettura in loco, mobili contenitori (13), tappeti e pouf morbidi renderanno confortevole e ludico questo momento, dandogli una connotazione spaziale ben definita; questa zona è anche pensata come spazio per attività di teatro e, attraverso una lavagna luminosa (14), per favorire la costruzione di scenari che fondono reale e immaginario, percepibile nello stesso spazio e nello stesso tempo.

2. attività su tavolo: questo spazio, pensato per essere utilizzato a piccoli gruppi, è delimitato dal mobile contenitore della biblioteca che può essere utilizzato anche da questa parte di aula, ed è realizzato con l'arredo dismesso già presente nell'aula stessa; pensato per accogliere giochi didattici a tema (7) e specifici per lo sviluppo delle abilità cognitive e tattili – manuali (8), nonché giochi di robotica educativa (15) per avvicinare i piccoli alle tecnologie innovative creando occasioni educative esperienziali facilitate dall'approccio "mani in pasta";

3. didattica innovativa: infine si dota quest'aula di una zona più innovativa con l'acquisto di uno schermo interattivo carrellabile (16), si può spostare per un utilizzo diversificato, e di altre due attrezzature digitali specifici quali i-theatre (17) e Pinguin (18) per potenziare l'apprendimento dei più piccoli attraverso strumentazioni digitali motivanti ed entusiasmanti, atte a introdurre i concetti di base; anche in quest'occasione si vuole sottolineare lo spazio dedicato con un nuovo tappeto e pouf morbidi già in dotazione nella scuola.



(14)



(1)



giardino

(2)



(10)



(18)



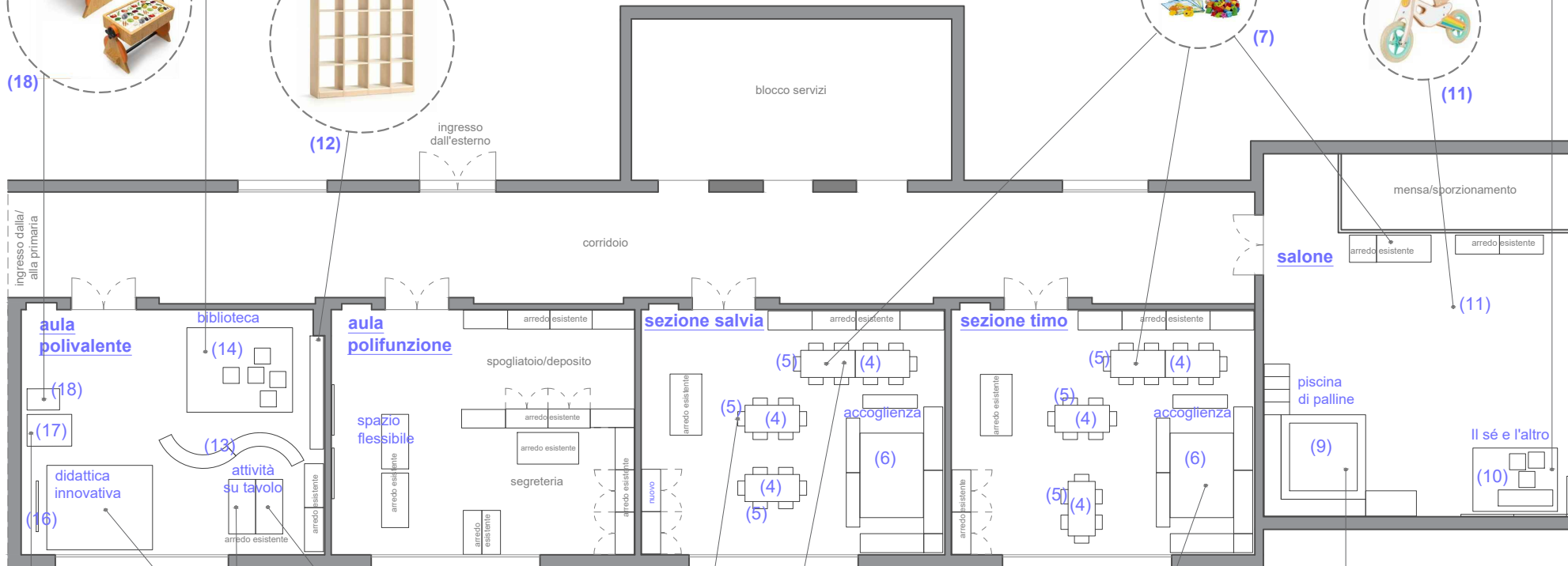
(12)



(7)



(11)



ingresso dalla/ alla primaria

ingresso dall'esterno

corridoio

blocco servizi

mensa/sporzionamento

salone

piscina di palline

Il sé e l'altro

aula polivalente

biblioteca

aula polifunzione

sezione salvìa

sezione timo

arredo esistente

arredo esistente

didattica innovativa

attività su tavolo

spazio flessibile

segreteria

spogliatoio/deposito

accoglienza

accoglienza

arredo esistente

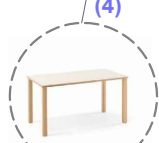
Il sé e l'altro



(15)



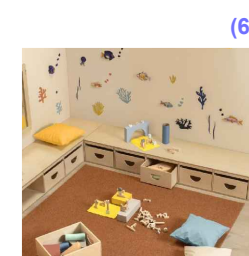
(15)



(4)



(5)



(6)



(9)

